

# JA-82ST trådløs kombinert røyk- og varmedetektor

JA-82ST er en trådløs detektor i JABLOTRON OASIS sikkerhetssystem. Den detekterer brannpilløp inne i boliger eller kommersielle lokaler. Den er ikke beregnet for bruk i industrilokaler. Detektoren JA-82ST bruker trådløs kommunikasjon og den strømforsynes av tre AA 1.5V alkaliske batterier.

JA-82ST består av to uavhengige detektorer – en optisk røykdetektor og en varmedetektor. Den optiske detektoren virker etter prinsippet med lysrefleksjon og den vil da bli veldig følsom overfor store røykpartikler som kommer fra en ulmebrann. Den er mindre følsom overfor mindre røykpartikler som kommer fra gass- og væskebranner. Det er derfor det er innebygd en varmedetektor som er bedre på å detektere en brann som raskt utvikler varme og med en liten røykmengde. Mikroprosessen foretar en digital analyse av verdiene for temp og røykmengde. Ette reduserer fare for falske alarmer.

## Detektorplassering

Detektoren må plasseres så røyken lett kommer inn til detektoren (i taket). Den er tilpasset boliger, men ikke fåpne områder, utendørs eller rom med veldig høyt tak (over 5m) hvor brannrøyken kan spre seg over ett veldig stort areal – røyken klarer ikke å nå detektoren.

Detektoren må alltid plasseres i ruten for evakuering av bygningen, se Figur 1. Dersom bygningen har ett golvareal over 80 m<sup>2</sup>, må man sette opp flere detektorer, se Fig.2.

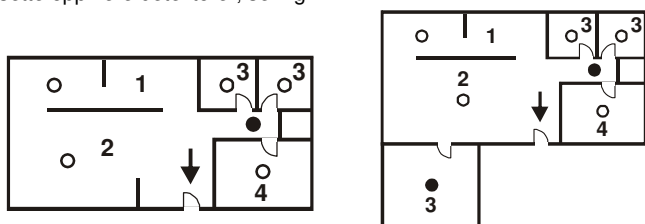


Fig 1

Fig 2

- 1-kjøkken
- 2-stue
- 3-soverom
- 4-barnets soverom

- - Normal sikkerhet
- - Høyere sikkerhet

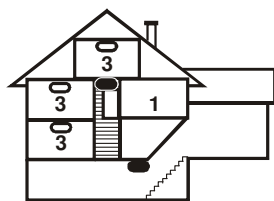


Fig 3

For større bygninger er det anbefalt å montere detektorer i soverom og i rom med høyere brannrisiko - se Fig.3.

## Montering på flatt tak

Monter detektoren midt i rommet dersom mulig. Detektoren må ikke felles inn i taket da det kan være fare for at kald luft kan presse vekk ev brannrøyk. **Plasser aldri detektoren i ett hjørne** (det skal alltid være minimum 0.5 m avstand til hjørner) se Fig 4.

## Montering på skråtak

Hvis taket ikke er egnet for å montere detektoren på ett plant underlag (f.eks under møne), kan detektoren monteres som i Fig 5

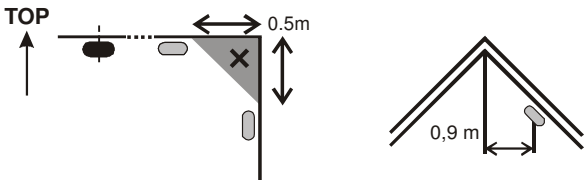


Fig 4

Fig 5

- sentralt i rommet, beste plassering
- akseptabel plassering

## Vegger, skillevegger, barrierer og gittertak

Detektoren JA-82ST må ikke monteres nærmere enn 0.5m fra vegger eller skillevegger. I små rom med bredde under 1.2m skal detektoren monteres med en avstand fra vegg på min 1/3 av rommets bredde. Dersom det er skillevegger, eller varehusvegger som ikke går helt opp til taket, skal det beregnes som om det er ett separat rom dersom avstand tak/vegg er mindre enn 0.3 m. Det skal være ett åpent område på min 0,5m under detektoren. Enhver nedsenking av taket (f.eks dragere) som er bygger mer enn 5 % av takhøyden, skal anses som en vegg og detekteres deretter.

## Ventilasjon og luftsirkulasjon

Detektoren må ikke monteres tett opp til friskluftinntak (f.eks. luftkondisjonering). Dersom det er friskluftinntak i taket der detektoren monteres, må dette ikke være nærmere enn 0,6m.

## Unngå montering av detektoren følgende steder:

- Steder med lav luftsirkulasjon (nisjer, hjørner, møner, ol.)
- Steder med mye støv, sigarettøyk eller damp.
- Steder med høy luftsirkulasjon (nært ventilatorer, varmekilder, utblåsning fra ventilasjonsanlegg, ol.)
- I kjøkken og andre steder hvor det tilberedes mat (pga damp, røyk eller os som inneholder fett) da dette kan påvirke detektorens følsomhet.
- beside fluorescent lights (electrical interference can cause a false alarm)
- in areas with lots of small insects

**NB: De fleste uønskede alarmer skyldes feilplassert detektor.**

Se standarden CEN/TS 54-14 for detaljert monteringsbeskrivelse.

## Montering

Detektoren bør monteres av en erfaren, autorisert montør. Ved montering skal man rette seg etter de foregående beskrivelser.

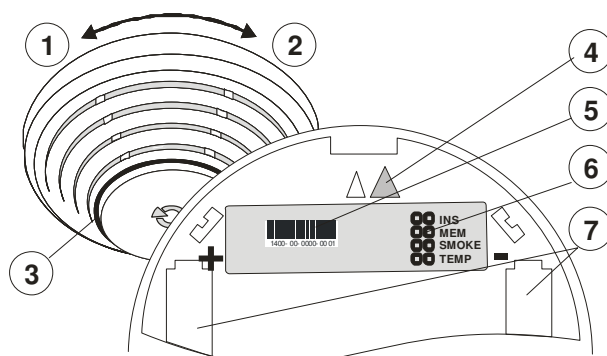


Fig 6: 1 – åpning av detektor; 2 – lukking av detektor; 3 – optisk varsling av status; 4 – pil som viser punkt for sammenføring; 5 – kode for innrullering; 6 – jumper for konfigurering; 7 – batteri holder

1. **åpen detektoren ved å dreie detektoren mot klokken (1)**
2. **fest detektorsokkelen på ønsket sted med skruer (ikke vist ovenfor).**
3. **sett jumperne (6) ihht tabellen nedenfor.**
4. Fortsett ihht sentralens installasjonsmanual. Vanlig prosedyre:
  - a. Sett sentralen i innrullingsnivå.
  - b. Når du setter batteriene i detektoren, sendes det en innrullingskode til sentralen. Deretter bekreftes innrullering med ett kort blink på detektorens LED indikator (3).
  - c. Sentralen bekrefter innrullering ved at den lyser kort på rød LED "A" på innrullert adresse.
5. Sett detektoren i sokkelen. Den passer bare i en posisjon (markert med piler (4)). Lukk detektoren ved å dreie med klokken (2).

**NB:** Detektoren kan også innrulleres til sentralen ved å taste produksjonskode (5) i O-link eller taste programmeringssekvensen for dette. (Tast de siste 8 sifrene under strekkoden).

## Innstilling av detektor

Detektorens funksjoner kan settes i programmet **O-link** eller med programmeringssekvens på tastaturet og med jumperne i **detektoren**.

1	ON	Momentan alarm	3	OFF	røyk (EN 54-7) eller varme (EN 54-5) (En av kriteriene)
	OFF	Brannalarm	4	OFF	
2	ON	Hukommelse på	3	ON	Bare røyk (EN 54-7) (varme frakoblet)
	OFF	Hukommelse av	4	OFF	
1 2 3 4	INS		3	OFF	Bare varme (EN 54-5) (røyk frakoblet)
	MEM		4	ON	
	SMOKE		3	ON	Både røyk og varme. (Begge kriteriene samtidig)
	TEMP		4	ON	
				● ON	
				● OFF	

1: Jumper Momentan alarm (INS) velger systemets reaksjon fra detektor. Brannalarm (FIRE) = alarm blir utløst selv om systemet er deaktivert. Momentan alarm (INST) = alarm blir utløst bare ved aktivert system. Denne jumperen (INS) fungerer bare når detektoren er innrullert med naturlig reaksjon til en OASIS sentral. Den har ingen funksjon dersom detektoren er innrullert til mottakerne UC-8x eller AC-8x.

**Advarsel:** I posisjon Momentan alarm (INS), vil ikke denne detektoren varsle brannalarm når systemet er deaktivert. Denne posisjonen slår også av detektorens optiske og akustiske varsling.

2: Hukommelse (MEM): Dersom denne jumperen står på ved alarmtidspunkt, vil LED fortsette å blinke også etter at alarmtilstand er

opphørt. Denne indikasjonen stoppes ved å åpne og lukke detektoren (dette valget er bare gyldig når detektoren er satt opp som Brannalarm).

### 3 og 4: RØYK (SMOKE) / VARME (TEMP) sensorer

**Optisk røyk sensor:** Når røyk blir detektert i detektorkammeret blir dette indikert med ett forvarsel ved at LED starter å blinke. Dersom røykmengden øker vil detektoren gå i full alarm og sende status om dette til sentralen (indikasjon er bare aktiv når detektoren er satt opp som Brannalarm).

**Temperatur sensor:** Indikasjon og alarm som den optiske sensor.

Når detektoren åpnes, vil den sende ett sabotasje signal.

### Brannalarm

**Optisk detektor:** Dersom det kommer røyk i detektorkammeret, vil detektor begynne å blinke rødt samtidig som den sender alarmsignal til sentralen.

**Varmedetektor:** Når temperaturen når alarmgrensen, vil detektor begynne å blinke rødt samtidig som den sender alarmsignal til sentralen.

**Alarm hukommelse:** Dersom denne er aktivert, vil detektor fortsette og blinke sakte i 30 minutter etter at røyken har opphørt. Denne hukommelsen kan avsluttes ved at man dreier detektoren mot klokken og utløser sabotasjekontakten.

**Sabotasje alarm:** Når detektoren dreies mot klokken og fjernes fra sokkel, sender detektoren en sabotasjemelding. When the detector cover is opened, the detector sends a tamper signal.

### Testing og vedlikehold av detektoren

Funksjonstest av detektoren gjøres med en røkpenn eller lignende.

**Dette bør gjøres hver 30. dag.** Detektorens deksel bør rengjøres jevnlig for støv.

**Advarsel: test aldri detektoren med åpen flamme.**

### Bytting av batteri

Systemet sender automatisk melding ved dårlig batteri. LED vil også blinke kort hvert 30.sek. Husk å sett systemet i Servicenivå før batteribytte (ellers vil det gå en sabotasjealarm). Alle 3 batterier skal byttes samtidig. Bruk samme type og kvalitet på alle 3 batteriene. Når batteriene er satt inn i detektoren, starter en automatisk test. Testen

kontrollerer batteri-spenningen og status på sensor. Denne informasjonen sendes så til sentralen.

### Feil-indikasjon

Detektoren har en selvtest på funksjon. Dersom denne testen registrerer noe galt, starter den optiske ringen å blinke hurtig i 1 minutt, og deretter periodevis 3 blink hvert 30.sek. Dersom dette skjer, ta ut batteriet på detektoren og sett det inn igjen etter 1 minutt igjen. Dersom LED starter å blinke igjen etter 1 minutt, må detektoren sendes inn til service, ev byttes ut.

### Tekniske spesifikasjoner

Strømforsyning	3 x AA 1.5V; 2.4Ah alkaliske batterier
Normal levetid på batteri	ca. 3 år
Frekvens	868 MHz, OASIS protokoll
Rekkevidde	ca.. 300 m (åpent område)
Størrelse	diameter 126 mm, høyde 50 mm
Røykdeteksjon	optisk
Røyk følsomhet	m = 0.11 - 0.13 dB/m ihht EN 54-7
Varme deteksjon	klasse A2 ihht EN 54-5
Alarm temperatur	+60 °C til +70 °C
Brukstemperatur	-10 °C til +80 °C
Godkjenning	EN 54-5, EN 54-7, EN 54-25,
Tilsvarer også	ETSI EN 300220, EN 50130-4 EN 55022, EN 60950-1 ERC REC 70-03

Kan brukes ihht

 1293-CPD-0250

JABLOTRON ALARMS a.s. hereby declares that the JA-82ST detector is in compliance with the essential requirements and other relevant provisions of Directives 1989/106/EC and 1999/5/EC. The original of the conformity assessment can be found at [www.jablotron.com](http://www.jablotron.com) - Technical Support section



**Note:** Although this product does not contain any harmful materials we suggest you return the product to the dealer or directly to the producer after use. For more detailed information visit [www.jablotron.com](http://www.jablotron.com).